

УРОКИ 3-4 (01.11.2023) Основи архітектури, 41 гр.

ТЕМА : КЛАСИФІКАЦІЯ БУДІВЕЛЬ

ФУНКЦІОНАЛЬНЕ ПРИЗНАЧЕННЯ І ВИДИ БУДІВЕЛЬ

У нашій країні з урахуванням містобудівного планування створюються структури міст, селищ тощо. з урахуванням усіх функцій та елементів, із яких складається життя населених місць: праця, побут, культурне обслуговування, відпочинок.

У ході історії архітектури внаслідок тривалого вдосконалення конструктивних рішень накопичився величезний досвід і в галузі будівництва виробилися певні традиції. В даний час високоефективні матеріали та конструкції дозволяють перекривати великі простори, влаштовувати міста під одним дахом. З'явилася нова наука — будівельна біоніка, яка спрямовує будівництво на пошук більш досконалих конструкцій за аналогією з творіннями природи, з навколишнім рослинним і тваринним світом. Вміле застосування традиційних та сучасних конструктивних рішень, що базується на міцних знаннях законів архітектури, допоможе виконувати важливі народногосподарські завдання.

Існують різні види будівель та споруд. Будівлями прийнято називати наземні споруди, що мають внутрішній простір, призначений для задоволення різних потреб суспільства. До будівель відносяться житлові будинки, школи, театри, лікарні, заводські корпуси та ін. оскільки їх будівельні конструкції вимагають спеціальних інженерних розрахунків. У цьому підручнику розглядаються лише архітектурні конструкції будівель.

Основні типи будівель за призначенням поділяють на цивільні (житлові та громадські), промислові (виробничі, обслуговуючі, допоміжні) та сільськогосподарські. Як промислові (хімічні, металургійні, машинобудівні, транспортні та інших.), і сільськогосподарські будівлі (тваринницькі ферми, теплиці, птахоферми та інших.), своєю чергою, підрозділяють характером виконуваних у яких виробничих процесів обслуговування різних галузей промисловості.

Промислові будівлі (заводи, фабрики, електростанції та ін.)

створюють з використанням новітніх досягнень техніки, прогресивних інженерних конструкцій, нових будівельних матеріалів. Великі промислові комплекси займають іноді територію завдовжки кілька кілометрів.

Промислові підприємства проектують, як правило, на відстані від населених пунктів з урахуванням панівних вітрів та поблизу залізниць. Тут архітектор працює разом із технологом. Промислові будинки великих прольотів вимагають особливих перекриттів та форм конструкцій, тому архітектор працює і в контакті з інженером-конструктором.

Будівництво промислових та транспортних споруд – найбільший вид будівництва.

Цивільні будівлі, як житлові (житлові будинки, готелі, гуртожитки), так і громадські (школи, магазини, театри, спортивні комплекси та ін.), залежно від місця розташування можуть бути міського та сільського типу.

Громадські будівлі (адміністративні, дитячі установи, навчальні, культурно-освітні, торгові, комунальні, заклади охорони здоров'я та ін.) відповідно до призначення мають специфічні планувальні, об'ємно-просторові та конструктивні особливості, спеціальне обладнання. Науково-дослідні інститути та проектні майстерні² розробляють проекти окремих груп громадських будівель (видовищних, навчальних, лікувальних, спортивних тощо).

Громадські будівлі споруджують у комплексі з житловими будинками. На території мікрорайону створюють під'їзди до будинків, озеленення, майданчики для дитячих ігор, спорту та відпочинку. Будинки культурно-побутового призначення за принципом зручності обслуговування ділять на чотири групи:

первинного обслуговування (дитячі кімнати, самодіяльні пральні), їх мають у своєму розпорядженні в безпосередній близькості від житлового будинку або в ньому; заклади повсякденного обслуговування (дитячі ясла, сади, школи, магазини, кулінарії, приймальні пункти пралень, перукарні,

майстерні з ремонту взуття та одягу тощо) розміщують на відстані від житла не більше 400—500 м, а дитячі заклади — не понад 250-300 м;

установи періодичного користування (їдальня, кафе, гастроном, універмаг, пошта, Ощадбанк, кінотеатр, клуб, стадіон, басейн) можуть перебувати поза мікрорайоном;

загальноміські установи (адміністративні установи, театри, музеї, великі стадіони тощо) мають ще рідше з розрахунку на певну кількість жителів.

Невеликі побутові та торгові підприємства об'єднують в одній будівлі – громадсько-торгівельному центрі мікрорайону. Дитячі дошкільні заклади та загальноосвітні школи — в будівлях, що окремо стоять, будуються за типовими проектами.

В архітектурі громадських будівель широко застосовують монументальний живопис та скульптуру, які допомагають розкриттю образу архітектурної ідеї будівлі, закладеної у проекті.

Житлові будинки

При розробці нових типових проектів житлових будинків приділяють велику увагу створенню з урахуванням кліматичних умов різноманітних за розмірами квартир зі зручним плануванням³ для сімей різного чисельного складу. Збільшуються площі підсобних приміщень, у деяких проектах передбачають вбудовані шафи, комплекти кухонних меблів та господарсько-побутове обладнання.

Міста та житлові масиви забудовують комплексно з усіма необхідними культурно-побутовими об'єктами у суворій відповідності до генеральних планів та проектів детального планування та забудови міст.

Будинки будують в основному секційні, кожна секція яких є групою квартир (рис. 60), що виходять на одну сходову клітку. Поширені три- та чотирьоквартирні секції.

Для одиноких та малосімейних будують будинки готельного типу з одно- та двокімнатними квартирами та громадським побутовим

обслуговуванням.

Гуртожитки зазвичай мають коридорну систему планування з кімнатами на 2-3 особи та підсобними приміщеннями загального користування.

Вся площа квартири називається корисною і ділиться на житлову та підсобну. До житлової відноситься площа житлових кімнат, до підсобної - площа кухні, ванної, вбиральні, передпокою та коридорів.

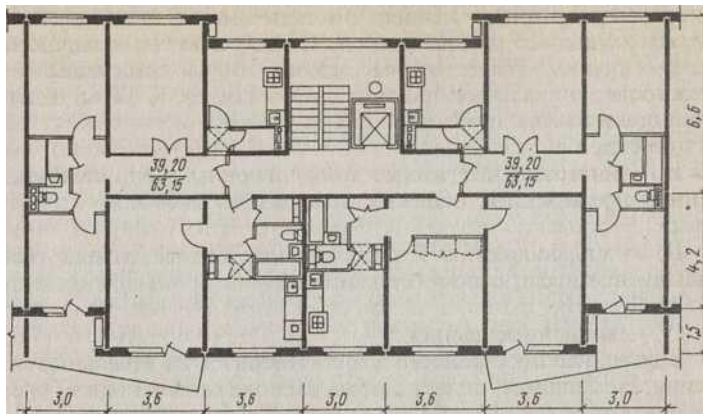


Рис. Чотирьохквартирна секція 9-поверхового житлового будинку серії 121

Житлові кімнати ділять на спільну, спальню, кабінет, дитячу. У квартирі проводять основне зонування на громадську частину денного перебування (передпокій, загальний) та інтимну (спальня, ванна). Санітарні вузли можуть бути роздільними або поєднаними, коли ванна, умивальник та унітаз знаходяться в одному приміщенні, що робиться все рідше. Їх розміщують поруч із кухнею, враховуючи зручність підведення санітарно-технічних комунікацій.

Вікна житлових кімнат орієнтують країнами світу з урахуванням кліматичних особливостей району будівництва. У північних районах у приміщення має проникати якнайбільше сонячних променів, а у південних — менше.

Найбільш сприятливою орієнтацією секції житлових квартир є така, при якій поздовжня вісь будівлі розташовується щойно меридіану і вікна

квартири виходять на одну з поздовжніх сторін будівлі - східну або західну. В інших випадках вікна кожної квартири повинні виходити на обидві поздовжні сторони будівлі. Така орієнтація називається широтною.

Розміри, форма та розміщення вікон приймаються з урахуванням вимог природного висвітлення приміщень, а також естетичних.

Об'ємно-планувальне рішення житлового будинку пов'язане із конструктивною схемою. Фасад житлового будинку повинен мати відповідний людині масштаб, план повинен ритмічно членуватись і взаємозв'язок приміщень повинен чітко відображатись у зовнішніх формах будівлі.

Розрізняють будівлі масового будівництва (житлові будинки, магазини, школи, заводські цехи) та **унікальні** (театри, музеї, великі адміністративні будівлі). За призначенням та містобудівним положенням усі будівлі згідно з ДБН ділять на **чотири класи**:

- I - Великі громадські будівлі, житлові будинки підвищеної поверховості, унікальні промислові будівлі. До них пред'являються підвищені вимоги до довговічності, вогнестійкості, комфортності;
- II - багатоповерхові житлові будинки, основні корпуси промислових підприємств, громадські будівлі масового будівництва;
- III - Житлові будинки до 5 поверхів, громадські будівлі невеликої місткості, допоміжні будівлі промислових підприємств;
- IV - тимчасові будівлі.

Внутрішній простір будинків членується окремі приміщення. Приміщення, підлоги яких розташовані на одному рівні, утворюють поверх.

За поверховістю будівлі поділяють на малоповерхові (заввишки до 3 поверхів), багатоповерхові (5-8), підвищену поверховість (9-25) і висотні (понад 25 поверхів). Поверховість визначають за кількістю надземних поверхів, тобто. рівень підлоги яких вищий за рівень землі навколо будівлі. Поверх, підлога якого заглиблена менш ніж на половину висоти приміщення, називають цокольним, більш ніж на половину висоти приміщення

підвальним. У межах горища знаходиться мансардний поверх. Поверх, призначений для розміщення інженерних комунікацій будинку, називають технічним.